



## Eerste gezamenlijke nieuwsbrief van Forward en Progress!

### LEESWIJZER:

	Progress
	Forward
	Algemeen



### Interview met directeur Pensioenen Rianne Lemsom

De regels rondom het verhogen van de pensioenen (indexatie) zijn begin 2015 aangescherpt. Dat is het gevolg van nieuwe financiële spelregels van de overheid.

Onze directeur Pensioenen licht op **pagina 3** toe wat de gevolgen zijn voor Progress en Forward.

**Sinds 1 april 2015 heeft Unilever Nederland twee pensioenfondsen: Progress en Forward. Beide fondsen gaan - voor uw gemak - zoveel mogelijk samen communiceren. Deze eerste gezamenlijke nieuwsbrief is hiervan een mooi voorbeeld!**

Eind vorig jaar maakten Unilever en vakorganisaties in de CAO afspraken over een nieuwe pensioenregeling per 1 april 2015. Omdat het risico in deze regeling meer bij de medewerkers is komen te liggen, was de oprichting van het tweede Unilever pensioenfonds Forward noodzakelijk. Medewerkers bouwen sinds 1 april via dit nieuwe fonds pensioen op.

#### Alles onder één dak

Wij hebben ervoor gekozen om de communicatie van Forward en Progress zoveel mogelijk samen te voegen. Dit heeft al geleid tot een gezamenlijke pensioenplanner en website en nu dus ook tot één nieuwsbrief namens beide pensioenfondsen. Ook bij onze brieven is dit het uitgangspunt. Hebt u bij beide fondsen een pensioen, dan ontvangt u in principe één brief met een totaalbedrag van de twee fondsen.

#### Progress: groen, Forward: rood

Is een bericht in deze nieuwsbrief specifiek voor één van beide fondsen bedoeld? Dan geven wij dit duidelijk aan. Een bericht voor Forward herkent u aan de rode kleur; een bericht voor Progress heeft een groen tintje. De 'blauwe' berichten zijn voor alle lezers.

### Waar staat uw pensioen?

Bent u vóór 1 april 2015 met pensioen gegaan? Dan staat uw volledige pensioen bij Progress. U hebt dan dus alleen met Progress te maken.

Was u vóór 1 april al in dienst bij Unilever en nu nog steeds? Dan hebt u pensioen in zowel Progress als Forward.

Als u vanaf 1 april in dienst bent gekomen, hebt u alleen pensioen in Forward.

# Forward CDC regeling: hoe werkt dat?

Alle medewerkers van Unilever Nederland bouwen sinds 1 april pensioen op in de nieuwe CDC-regeling bij Forward. Hieronder zetten wij de belangrijkste kenmerken op een rij.

## Pensioenopbouw

U bouwt ieder jaar een stukje van uw pensioen op. Unilever betaalt jaarlijks een bedrag aan Forward - de beschikbare premie - voor de pensioenopbouw van alle medewerkers (hierin zit ook de premie die u zelf betaalt). Na deze premiebetaling heeft Unilever aan alle verplichtingen voldaan. Dit betekent dat Unilever geen geld bijstort als er een tekort is. De optelsom van alle stukjes die u jaarlijks opbouwt, wordt uw pensioen. Vanaf de pensioendatum ontvangt u dit pensioen zolang u leeft.

## Risico's

De risico's in deze regeling liggen bij de medewerkers en worden gezamenlijk gedragen. Mee- en tegenvallers worden dus gespreid over alle medewerkers. Daarom heet het een collectieve beschikbare premieregeling (afgekort in Engels: CDC). Dat is anders dan een individuele beschikbare premieregeling, waarbij u als individu een eigen pensioenpot hebt en daarover zélf alle risico's loopt.

De risico's in onze CDC-regeling zijn:

- Als de beschikbare premie in een jaar onvoldoende is, bouwt u in dat jaar minder pensioen op. De kans hierop is klein, omdat de premie ieder jaar opnieuw wordt vastgesteld.
- Wij proberen uw pensioen ieder jaar te verhogen met de CAO-loonstijging, omdat de prijzen ook elk jaar stijgen. Dit heet indexatie. Het risico dat u loopt is dat wij uw pensioen niet kunnen verhogen. Dit hangt af van de financiële positie van Forward.
- Er kan bij Forward een situatie ontstaan waarbij het pensioenfonds zo weinig geld heeft dat wij uw pensioen moeten verlagen. Wij doen dit alleen in het uiterste geval.

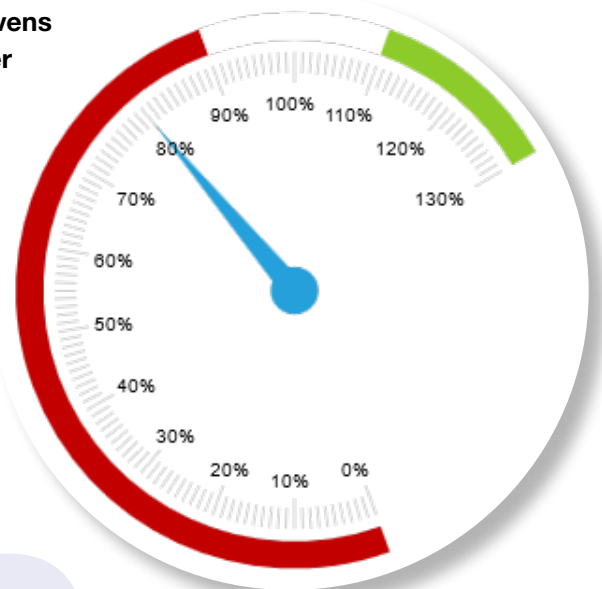
**Meer weten? Kijk dan op de website:**  
[www.unileverpensioenfonds.nl/forward](http://www.unileverpensioenfonds.nl/forward)

## Nieuwe versie pensioenplanner live!

In de nieuwe versie van de pensioenplanner zijn alle gegevens geactualiseerd. Zo zijn de pensioenverhogingen van Progress per 1 januari 2014 (1,5%) en 1 januari 2015 (2%) verwerkt. Ook zijn de laatste CAO-loonstijgingen en salariswijzigingen meegenomen. Tot slot zijn nieuwe AOW-leeftijden doorgevoerd voor mensen die geboren zijn vóór 1 april 1956 (zie het bericht op onze website).

### Bedragen Progress en Forward bij elkaar opgeteld

Was u vóór 1 april 2015 al in dienst? Dan hebt u ook pensioen opgebouwd in het eerste pensioenfonds van Unilever: Progress. In de pensioenplanner zijn de bedragen van Progress en Forward al bij elkaar opgeteld. Daardoor krijgt u een totaalbeeld van uw (netto) pensioen bij Forward, Progress én de AOW.



*“Door de planner is het pensioen voor mij meer gaan leven”.*

(Een deelnemer tijdens de pensioensprekuren)

Wij raden u aan om uw persoonlijke pensioensituatie – bruto en netto - in de planner goed te bekijken. Wilt u weten of wat u in het vooruitzicht hebt wel genoeg is straks? Via de pagina Heb ik een pensioentekort? krijgt u hierin globaal inzicht. Ga naar [www.unileverpensioenfonds.nl/planner](http://www.unileverpensioenfonds.nl/planner) en log veilig in met uw DigiD.

## Strengere indexatieregels: wat zijn de gevolgen?

Sinds 1 januari 2015 hebben pensioenfondsen te maken met nieuwe financiële spelregels van de overheid, het Financieel Toetsingskader (FTK). De overheid vond dit nodig, omdat de afgelopen jaren veel pensioenfondsen in financiële problemen kwamen en pensioenen zelfs moesten verlagen. Door de nieuwe regels moest Unilever met Progress - en apart met Forward - nieuwe afspraken maken over wanneer de pensioenen kunnen worden verhoogd (indexatie). Die afspraken zijn nu klaar. Wij vroegen Rianne Lemsom om een toelichting.

### Wat betekent dit voor pensioenfondsen in Nederland?

“Om te kunnen indexeren hebben pensioenfondsen voortaan een hogere dekkingsgraad nodig (zie kader, red). Ze moeten namelijk hogere financiële reserves aanhouden. Aan de ene kant mogen ze hierdoor minder snel geld uitdelen, dat wil zeggen minder snel het pensioen verhogen. Aan de andere kant - en dit was het doel - wordt de kans dat een fonds het pensioen moet verlagen kleiner.”

### En specifiek voor Progress en Forward?

“Wij moeten ons uiteraard ook aan de regels houden en hebben inmiddels met Unilever nieuwe afspraken gemaakt voor Progress en Forward. De indexatieregels van beide fondsen verschillen. Progress mag voortaan volledig indexeren bij een dekkingsgraad van 125 à 130%. Dit geldt zowel voor gepensioneerden als voor medewerkers. Tot voor kort lag die grens op ongeveer 105%.

Forward kan pas volledig indexeren bij een dekkingsgraad van 135 à 145%; dat is dus een stuk hoger dan bij Progress. Dit komt doordat Forward voorlopig alleen medewerkers heeft en Progress voor het merendeel gepensioneerden. Bij Forward profiteren de jongeren langer van een indexatie dan de ouderen bij Progress doen. Dat kost Forward meer en

daarom moet Forward een hogere dekkingsgraad hebben.”

### Hoe staan Progress en Forward er nu voor?

“Best goed! Eind juli was de dekkingsgraad die bepalend is bij Progress 138% (de zogenaamde beleidsdekkingsgraad, zie kader, red.) Daarmee zitten we dus boven de grens van 125 à 130%. Wij schatten de kans dat Progress de komende jaren kan indexeren nog steeds hoog in. Dat komt omdat er bij Progress ieder jaar een buffer vrijvalt. Dat werkt zo. Progress keert per jaar momenteel 160 miljoen euro aan pensioen uit. Met een dekkingsgraad van zo'n 140% heb je na iedere betaling van 100 euro pensioen, 40 euro minder aan buffer nodig. Bij een uitbetaling van 160 miljoen euro per jaar, betekent dit dat er 64 miljoen euro (40% van 160 miljoen, red.) aan buffer vrijvalt.

De dekkingsgraad van Forward kán wel worden uitgerekend, maar is nu nog niet realistisch. Het fonds is net gestart, dus er is nog weinig pensioen opgebouwd. Bovendien heeft Unilever 30 miljoen euro als startvermogen aan Forward overgemaakt. Hierdoor is de kans op indexatie de eerste jaren hoog. Op de langere termijn hangt de kans op indexatie voor een belangrijk deel af van de beleggingsresultaten. Als deelnemer loopt u hier dus een risico.”



### Nieuw: de beleidsdekkingsgraad

De dekkingsgraad geeft de verhouding aan tussen het vermogen (waarde van de beleggingen) en de pensioenverplichtingen (waarde van de toekomstige uitkeringen) van een pensioenfonds. In 2015 is de beleidsdekkingsgraad ingevoerd; deze is wettelijk vastgelegd en voor alle pensioenfondsen leidend bij het indexatiebeleid. Dit is het gemiddelde van de dekkingsgraden van de laatste 12 maanden. Daardoor is de beleidsdekkingsgraad stabiel.

### Bij- en terugstorten: regels bij Progress

De afspraak dat Unilever aan Progress geld bijstort als het financieel slecht gaat, blijft bestaan. Deze garantie zorgt ervoor dat de pensioenen bij Progress niet kunnen worden verlaagd. Keerzijde is dat als Progress teveel geld heeft, de afspraak blijft gelden dat Progress dan geld terugstort naar Unilever. In de volgende nieuwsbrief lichten wij dit toe.

# Verkiezingen Verantwoordingsorgaan Forward

In november vinden de verkiezingen plaats voor het Verantwoordingsorgaan van Forward. Alle medewerkers die momenteel pensioen opbouwen bij Forward kunnen zich hiervoor kandidaat stellen. Aanmelden kan nog tot 29 september. Waarom je dat zou doen? Wij vroegen het aan Verantwoordingsorgaanlid Laurens Gloudemans.



verdiepen, en dat je de betrokkenheid voelt om je achterban te vertegenwoordigen. Dat doe je door mee te denken met en advies te geven aan het bestuur. Denk je dat je er nu niet genoeg kennis voor hebt? Geen probleem. Er zijn genoeg cursussen die je via Forward kunt volgen om je kennis bij te spijkeren.

“Pensioen is dagelijks in het nieuws. Welke krant je ook openslaat, je komt er altijd wel iets over tegen. Logisch: de maatregelen om het pensioenstelsel te hervormen volgen elkaar in rap tempo op. Denk maar aan de verhoging van de AOW-leeftijd, de nieuwe financiële spelregels voor pensioenfondsen en de onlangs aangekondigde nieuwe plannen (zie ook hieronder, red.). Pensioenfondsen moeten op deze veranderingen inspelen en ingrijpen-

de besluiten nemen. Door de oprichting van Forward komen hierbij ook geheel nieuwe vraagstukken op tafel. Daarbij gaat het om jouw pensioen! Er wordt weleens gezegd dat deelnemers weinig invloed hebben op hun pensioen en weinig te zeggen hebben over het beleid van hun pensioenfonds. Dit is je kans om daar verandering in te brengen. Je hoeft geen pensioenspecialist te zijn. Het gaat erom dat je het leuk vindt om je in het onderwerp te

Pensioen is een belangrijke arbeidsvoorwaarde. Misschien dat je er nog niet zo vaak bij stilstaat, maar op een dag is je pensioen je grootste bron van inkomsten. Het is dus zeker de moeite waard om daarover mee te denken!”

**Interesse? Kijk dan voor meer informatie en de aanmeldprocedure op [www.unileverpensioenfondsen.nl/forward](http://www.unileverpensioenfondsen.nl/forward)**

## De toekomst van ons pensioenstelsel

**De afgelopen jaren is er veel veranderd als het om (uw) pensioen gaat. Er kwamen nieuwe financiële regels voor pensioenfondsen en de pensioenopbouw werd versoepeld. En daar blijft het niet bij: ook de komende jaren gaan er dingen veranderen.**

Vorig jaar nodigde staatssecretaris Jette Klijnsma (Sociale Zaken en Werkgelegenheid) iedereen uit om mee te denken over een toekomstbestendig pensioenstelsel. Er kwamen ideeën binnen van burgers, sociale partners, de pensioensector en nog vele andere partijen. De uitkomsten van deze ‘nationale pensioendialoog’ zijn onlangs door de staatssecretaris bekendgemaakt aan de Tweede Kamer. Zij presenteerde in hoofdlijnen de wijzigingen waaraan het kabinet op de langere termijn denkt. Daarbij gaat het onder meer om het afschaffen van de doorsneepremie (jong en oud betaalt nu evenveel). Maar ook het bieden van meer keuzemogelijkheden, zoals het aflossen van de hypotheek met pensioengeld, wordt bekeken.

In juli hebben wij de abonnees van onze digitale nieuwsberichtenservice (eService) hier uitgebreid over bericht. Wilt u dit artikel nalezen? Kijk dan op onze website, [www.unileverpensioenfondsen.nl/forward](http://www.unileverpensioenfondsen.nl/forward). Hier kunt u zich ook aanmelden voor eService.

## Contact

**Pensioenfondsen  
Unilever Nederland  
‘Progress’ en ‘Forward’**

(010) 439 4473  
[pensioen.infolijn@unilever.com](mailto:pensioen.infolijn@unilever.com)  
[www.unileverpensioenfondsen.nl](http://www.unileverpensioenfondsen.nl)

Nassaukade 5  
3071 JL Rotterdam  
Postbus 2071  
3000 CB Rotterdam

Om de teksten prettig leesbaar te houden, is een aantal zaken vereenvoudigd.

Je kunt daarom geen rechten ontlenen aan deze publicatie.

